

УДК 336

Жиляков Дмитрий Иванович, кандидат экономических наук, доцент кафедры управления и связей с общественностью, ЧОУ ВО МЭБИК.

e-mail: zhilyakov@yandex.ru

Таранкова Алла Дмитриевна, студент магистратуры ЧОУ ВО МЭБИК.

e-mail: tarankova.37@mail.ru.

СОВЕРШЕНСТВОВАНИЕ МЕХАНИЗМА КРЕДИТОВАНИЯ АГРАРНОГО СЕКТОРА ЭКОНОМИКИ

Аннотация. Статья посвящена исследованию механизма кредитования аграрного сектора экономики на примере АО «Россельхозбанк» и поиску направлений его совершенствования.

Ключевые слова: кредит, механизм кредитования, сельхозпроизводители, аграрный сектор, процентные ставки, оценка кредитоспособности.

Zhilyakov Dmitry Ivanovich, candidate of economic sciences, associate professor of the Department of Management and Public Relations, CHOU VO MEBIK.

e-mail: zhilyakov@yandex.ru

Tarankova Alla Dmitrievna, master's student of CHOU VO MEBIK.

e-mail: tarankova.37@mail.ru.

IMPROVEMENT OF THE MECHANISM FOR LENDING TO THE AGRICULTURAL SECTOR OF THE ECONOMY

Summary. The article is devoted to the study of the mechanism of lending to the agricultural sector of the economy on the example of JSC Russian Agricultural Bank and the search for ways to improve it.

Keywords: credit, crediting mechanism, agricultural producers, agricultural sector, interest rates, credit rating.

В современных экономических условиях выбор финансирования деятельности производителей сельскохозяйственной продукции часто падает на внешние источники, в составе которых особое место занимает кредитование. Механизм банковского кредитования крупных игроков аграрного сектора экономики включает следующие характерные особенности:

- в общей доле всех выданных кредитов наибольший удельный вес имеют государственные программы развития сельского хозяйства;
- большинство кредитов являются долгосрочными (более 80 %);
- главными кредиторами сельхозотрасли являются банки с большой долей участия государства, например, АО «Россельхозбанк»;
- основной метод, благодаря которому кредиты становятся доступными для аграриев, – это частичная компенсация процентной ставки государством.

Высокая интенсивность движения финансовых потоков в сельском хозяйстве должна гарантировать максимальную надёжность вложений и возвратность кредитов организациями аграрного сектора экономики. Однако на практике работа банков с сельхозпредприятиями протекает непросто. При значительном росте объёма кредитования реального сектора банками доля кредитных вложений в сельское хозяйство в отраслевой структуре корпоративного кредитного портфеля банковского сектора России по-прежнему незначительна (таблица 1).

Таблица 1 - Отраслевая структура корпоративного кредитного портфеля банковского сектора России в 2018-2019 г., %

Отрасли хозяйства	2018 г.	2019 г.	Изменение (+,-)
Добыча полезных ископаемых	5,3	5,2	-0,1
Обрабатывающие производства	26,6	25,3	-1,3
Производство и распределение электроэнергии, газа и воды	4,1	4,1	-
Сельское хозяйство	5,6	6,1	+0,5

Отрасли хозяйства	2018 г.	2019 г.	Изменение (+,-)
Строительство	4,4	4,2	-0,2
Транспорт и связь	6,6	7,0	+0,4
Оптовая и розничная торговля	14,4	13,1	-1,3
Операции с недвижимым имуществом, аренда и предоставление услуг	16,5	16,5	-
Прочие виды деятельности	16,7	18,6	+1,9

* По данным Годового отчёта Банка России за 2019 год [12]

Как свидетельствуют данные таблицы 1, несмотря на рост кредитования сельского хозяйства в 2019 году на 0,5 процентного пункта в структуре корпоративного кредитного портфеля банковского сектора России по сравнению с 2018 годом, доля кредитных вложений в сельскохозяйственное производство не находится на передовых позициях и по состоянию на начало 2020 г. составляет 6,1 %.

Кредитование крупных агрохолдингов происходит в основном на долгосрочной основе, в этом можно убедиться по данным рисунка 1.

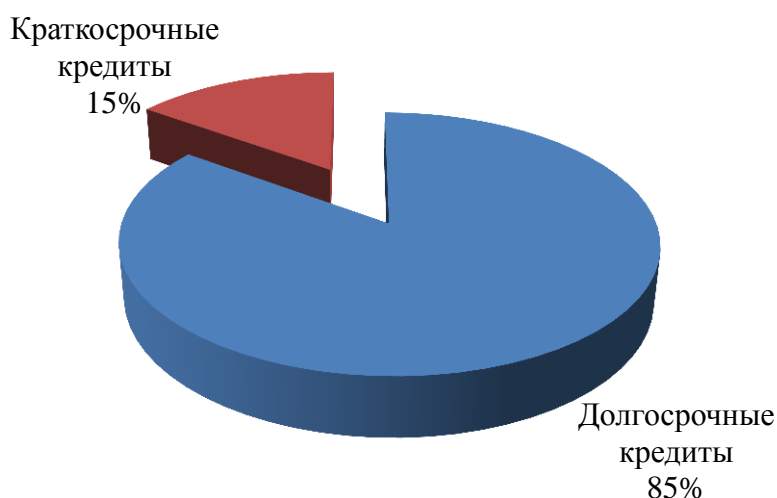


Рисунок 1 - Структура выданных аграриям заёмных средств в 2019 г.

Данные рисунка 1 свидетельствуют, что долгосрочные кредиты составляют более 85 % в общей массе выдаваемых аграриям заёмных средств.

Целями финансирования по договорам долгосрочного банковского кредитования выступают строительство недвижимости производственного назначения, жилья работников (70 %) и приобретение основных производственных фондов (около 15 %).

Главной проблемой кредитования в Российской Федерации является

высокая процентная ставка. В ведущих мировых странах размер процентной ставки составляет 0,25-1,0 % [13]. В России ключевая ставка с 27.07.2020 г. составляет 4,25 %, что требует пересмотра в пользу уменьшения.

Один из основных факторов, снижающих привлекательность аграрного сектора для банков – высокие риски. Территория России охватывает несколько климатических зон, включая территории с повышенными факторами риска для потери урожая. Страхование является эффективным инструментом, позволяющим распределить ущерб от утраты урожая между предприятиями, тем самым снижая нагрузку на сельское хозяйство. С этой целью в сельском хозяйстве развивается система страхования урожая. Сейчас в России она развита слабо. Как правило, в случае возникновения ущерба страховые компании возмещают только 5 % от стоимости урожая, в то время как поражение достигает порядка 30 %. Из-за этого многие предприятия отказываются от страхования урожая.

Кредитный портфель АО «Россельхозбанк» характеризуется направленностью выдачи кредитных ресурсов банкам и другим кредитно-финансовым организациям, физическим и юридическим лицам.

В таблице 2 приведен кредитный портфель АО «Россельхозбанк» по заёмщикам за 2018-2019 гг.

Таблица 2 - Структура кредитного портфеля АО «Россельхозбанк» по заёмщикам за 2018-2019 гг., тыс. руб.

Наименование показателя	2018 г.		2019 г.		Отклонение (+,-)		Темп роста, %
	сумма, млрд. руб.	удельный вес, %	сумма, млрд. руб.	удельный вес, %	по сумме, млрд. руб.	по удельному весу, п. п.	
Кредиты банкам	225	9,68	302	12,12	78	2,44	134,5
Кредиты юридическим лицам	1824	78,61	1988	79,77	164	1,16	109,0
Кредиты физическим лицам	422	18,19	473	18,97	51	0,79	112,1
Резерв на возможные потери	-150	-6,48	-271	-10,87	-121	-4,39	180,2
Всего кредиты	2320	100,00	2492	100,00	172	0,00	107,4

*Собственная разработка автора

Данные таблицы 2 свидетельствуют об увеличении кредитного портфеля АО «Россельхозбанк» на 172 млрд. руб., или на 7,4 %, за 2018-2019 гг. Так, сумма кредитной задолженности других банков выросла на 78 млрд. руб., или на 34,5 %, юридических лиц – на 164 млрд. руб., или на 9,0 %, физических лиц – на 51 млрд. руб., или на 12,1 %

Удельный вес кредитов юридическим лицам преобладает в кредитном портфеле АО «Россельхозбанк», увеличившись с 78,61 % в 2018 г. до 79,77 % в 2019 г. в структуре выданных кредитов банком.

Одновременно снизилось качество кредитного портфеля: доля просроченных кредитов (90+ дней) выросла с 11,7 % в 2018 г. до 12,0 % в 2019 г.

В таблице 3 приведены процентные доходы АО «Россельхозбанк» в 2018-2019 гг.

Таблица 3 - Процентные доходы АО «Россельхозбанк» в 2018-2019 гг.

Наименование показателя	2018 г.		2019 г.		Отклонение (+,-)		Темп изменения, %
	сумма, млрд. руб.	удельный вес, %	сумма, млрд. руб.	удельный вес, %	по сумме, млрд. руб.	по удельному весу, п. п.	
Процентные доходы	241	100,00	251	100,00	10	0,00	104,1
По кредитам юридическим лицам	169	69,92	191	76,23	23	6,31	113,5
По кредитам физическим лицам	57	23,86	49	19,39	-9	-4,47	84,6
По средствам в других банках	15	6,22	11	4,38	-4	-1,84	73,3

*Собственная разработка автора

Как видно по данным таблицы 3, процентные доходы АО «Россельхозбанк» увеличились с 241 млрд. руб. в 2017 г. до 251 млрд. руб. в 2019 г. Наибольший удельный вес в структуре процентных доходов банка занимают процентные доходы от кредитов, предоставленных юридическим лицам, и составляют свыше 70 %. По сравнению с 2018 г. снизилась доля процентных доходов по договорам с физическими лицами на 4,47 процентного пункта до 19,39 % в 2019 г.

Динамика процентных доходов и чистой ссудной задолженности АО «Россельхозбанк» за 2018-2019 гг. приведена на рисунке 2.

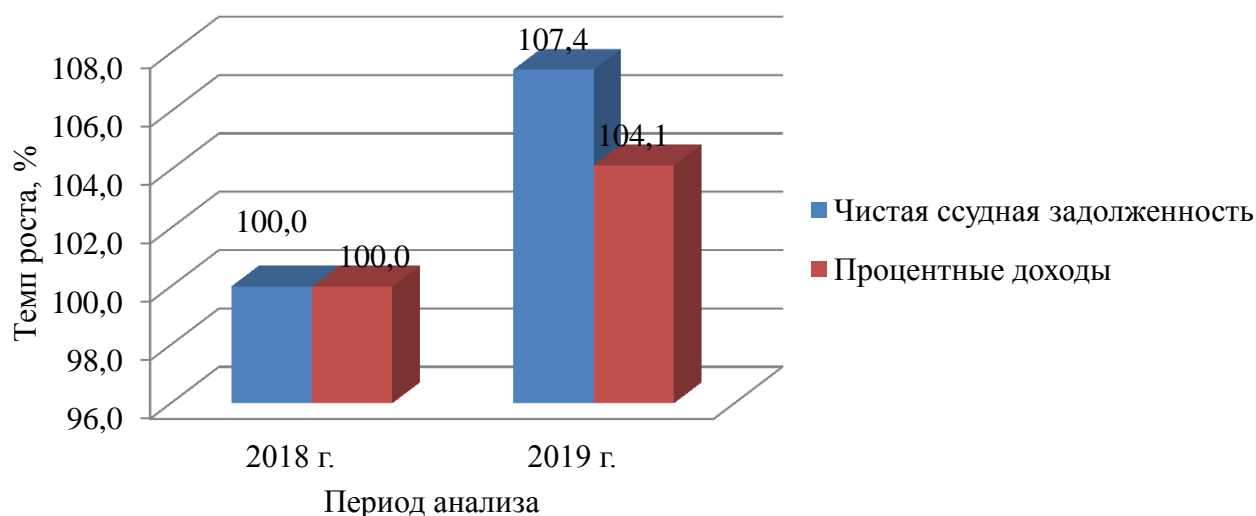


Рисунок 2 – Динамика процентных доходов и чистой ссудной задолженности АО «Россельхозбанк» за 2018-2019 гг.

Данные рисунка 2 свидетельствуют, что темп роста чистой ссудной задолженности АО «Россельхозбанк» за исследуемый период превысил темп роста процентных доходов. Так, по сравнению с 2018 г. чистая ссудная задолженность увеличилась на 7,4 %, а процентных доходов – на 4,1 %. Это может говорить об увеличении объёма кредитов с повышенным риском, величины выданных гарантий, процентных расходов на обслуживание кредитных операций.

Так как процентные доходы по кредитам юридическим лицам преобладают в структуре процентных доходов, можно сделать вывод о снижении эффективности этого направления деятельности банка.

Для совершенствования механизма кредитования аграрного сектора экономики, повышения эффективности управления кредитными рисками необходимо качественное информационное обеспечение, которое будет способствовать эффективности работы структурных единиц банка.

Ведение аналитической базы АО «Россельхозбанк» предлагается осуществлять на ежедневной основе данных таблицы 4.

Таблица 4 - Данные к аналитической базе АО «Россельхозбанк» относительно кредитных убытков

Элемент	Характеристика	Пример
Событие	Категория события, которое возникло	Кредитование
	Дата данного события	2020 год
	Место выявления реализации операционного риска	Подразделение банка по кредитованию юридических лиц
	Ошибка или нарушение	Неправильное введение данных
Причина	Характеристика событий, что повлияли на возникновение риска	Появление просроченной задолженности
	Источники информации	Рисковый отчёт подразделения банка
Следствие	Размер фактического возмещения операционного ущерба	100 %
	Действия ответственных лиц	Внесение в базу для дальнейшей статистической оценки операционного риска

*Собственная разработка автора

Детальный анализ событий, которые привели к возникновению убытков с помощью данного метода позволяет в полной мере обеспечить выявление причин потерь. Данный метод помогает обнаружить сферы, в которых необходимо усовершенствовать процедуры, продукты и т. п.

Стоит отметить, что эффективно настроенная система представления рисков отчетов дает возможность качественного формирования базы данных АО «Россельхозбанк» относительно кредитных убытков, а её ежегодное наполнение позволяет сформировать достаточную для осуществления будущей оценки кредитных рисков базу данных.

Таким образом, несмотря высоко организованную систему информационного обеспечения управления кредитным риском, формирования базы данных для анализа кредитоспособности заёмщика и возникновения рисков событий в кредитной политике АО «Россельхозбанк» оценка качества кредитного портфеля показала недостаточную эффективность размещения ресурсов по кредитным договорам с юридическими лицами, что можно связать с необходимостью совершенствования механизма кредитования аграрного сектора экономики.

Список использованных источников

1. Водолазская, Н. В. Инновационный подход к обеспечению устойчивого развития организационно-экономических систем [Текст] / Н.В. Водолазская // Органическое сельское хозяйство: проблемы и перспективы. Материалы XXII международной научно-производственной конференции. - 2018. - С. 51-53.
2. Жилияков Д.И. Направления совершенствования механизма кредитования аграрной отрасли [Текст] / Д.И. Жилияков, В.В. Волошин, Т.О. Оласунканми, Ч.К. Ибекве // Инновации в научно-техническом обеспечении агропромышленного комплекса России. Материалы Всероссийской (национальной) научно-практической конференции. - 2020. - С. 370-374.
3. Жилияков, Д.И. Оценка динамики и эффективности государственной поддержки АПК [Текст] / Д.И. Жилияков // Материалы международного молодежного аграрного форума "Аграрная наука в инновационном развитии АПК". - 2018. - С. 56-61.
4. Закшевская, Е.В. Агропромышленный рынок: специфика, смена парадигм и государственное регулирование / Е.В. Закшевская, Т.В. Савченко // Экономика и обеспечение устойчивого развития АПК Центрального Черноземья. - Воронеж, 2009. С. 68-73.
5. Зарецкая В.Г. Оценка и анализ дебиторской и кредиторской задолженностей с учетом фактора времени / В.Г. Зарецкая // Экономический анализ: теория и практика. - 2014. - № 6 (357). - С. 58-66.
6. Ильинова, О.В. Институциональные основы государственного регулирования малого и среднего бизнеса АПК зарубежных стран [Текст] / О.В. Ильинова, В.В. Хорева, О.С. Фомин, Е.С. Силков, О.Н. Пронская // Экономика и предпринимательство. - 2019. - № 6 (107). - С. 190-194.
7. Котляров, И.Д. Особенности маркетинга кредитных продуктов / И.Д. Котляров // Государственный университет Минфина России. Финансовый журнал. - 2012. - № 2 (12). - С. 81-88.
8. Петрушина О.В. Кредитная политика коммерческого банка и ее

формирование / О.В. Петрушина, С.А. Фатеева // Инновационная деятельность в модернизации АПК. Материалы Международной научно-практической конференции студентов, аспирантов и молодых ученых. - 2017. - С. 341-344.

9. Петрушина О.В. Сущность и необходимость анализа финансового состояния предприятия / О.В. Петрушина, А.В. Гололобова // Инновационная деятельность в модернизации АПК. Материалы Международной научно-практической конференции студентов, аспирантов и молодых ученых. В 3 частях. 2017. - С. 118-122.

10. Петрушина, О.В. Организация банковского кредитования юридических лиц и пути ее совершенствования (на материалах АО "Россельхозбанк") // О.В. Петрушина, Ю.А. Базова // Инновационная деятельность в модернизации АПК. Материалы Международной научно-практической конференции студентов, аспирантов и молодых ученых. - 2017. - С. 421-425.

11. Шапран, Е. Н. Многоуровневые структурные модели сценариев развития субъектов международного торгового рынка в аграрном секторе в условиях рисков / Е. Н. Шапран, Е. А. Сергеенко, И. И. Соснов // Проблемы экономики (Харьков). – 2019. – № 4 (42). – С. 293-305.

12. Годовой отчет Банка России за 2019 год [Электронный ресурс] – Режим доступа: https://cbr.ru/about_br/publ/god/ – Дата доступа: 07.11.2020.

13. Денежно-кредитная политика крупнейших развитых стран // Основные направления бюджетной, налоговой и таможенно-тарифной политики на 2020 год и на плановый период 2021 и 2022 годов (утв. Минфином России) [Электронный ресурс] – Режим доступа: http://www.consultant.ru/document/cons_doc_LAW_334706/edc1863dac3d31ca4ac7dfc5336a02f092488d56/ – Дата доступа: 07.11.2020.

14. Latysheva Z.I. Improving the state regulatory system of the agribusiness // Z.I. Latysheva, E.V. Skripkina, N.A. Kopteva, D.I Zhilyakov, A.I.Nikiforov // Cuestiones Políticas. - 2020. - Т. 37. - № 65. - С. 116-126.